

02 : ETRANGES SENSATIONS SUR LE TERRAIN

Durée	Difficulté	Déplacement		Environnement	
		Pédestre	Voiture	Village	Campagne
Longue	Moyenne	10 %	90 %	90 %	10 %

La chasse au trésor

☆ Du miel	☆ Une cloche	☆ Un savant fou
☆ Un éléphant	☆ La fiole de Raspoutine	☆ Une plaque minéralogique

Consigne préalable :

Parmi les indices à trouver, certains sont géographiquement très rapprochés. Aussi, il est vivement conseillé de lire le texte de façon anticipée : quand vous traitez un indice, vous devez déjà avoir lu le texte incluant l'indice suivant.

Schéma est un célèbre cabinet d'ingénierie qui regroupe d'éminents spécialistes en radiesthésie, télékinésie et parapsychologie. Il s'est souvent illustré, par le passé, en débrouillant d'étranges affaires dans lesquelles la police et la gendarmerie n'en finissaient pas de s'enliser...

En tant que jeunes recrues du cabinet, vous avez déjà assisté les spécialistes confirmés sur une ou deux enquêtes mais, aujourd'hui, pour la première fois, vous êtes envoyés en mission sur le terrain.

L'affaire qui vous concerne est une série de phénomènes paranormaux signalés, depuis le début de l'année, dans la région de Cramoisy. La Section Recherche de la gendarmerie de Beauvais, responsable de l'enquête, a rapidement été dépassée pour donner des explications rationnelles aux faits constatés. Elle a donc décidé de faire appel à Schéma qui, devant la diversité des phénomènes, a estimé qu'il s'agissait là d'une mission parfaite pour les jeunes limiers que vous êtes.

William Elac, lieutenant à la SR de la gendarmerie, connaît parfaitement l'affaire et a été chargé de vous guider pour une première mission d'observation sur les différents sites où se sont produits les phénomènes.

William Elac arrive enfin à la salle municipale de Cramoisy où vous avez rendez-vous. C'est un petit homme trapu qui arbore fièrement une barbe broussailleuse. Vous vous dites qu'il doit être de ces hommes un peu bourrus qui cachent souvent un cœur généreux.



Après de brèves présentations, il vous invite à vous asseoir à une table sur laquelle il déplie nerveusement une carte de la région.

- Regardez, dit William, j'ai entouré en rouge tous les lieux où on nous a signalé des phénomènes paranormaux. Comme vous pouvez le constater, ils se répartissent au fil de l'eau, sur plusieurs communes, dont Cramoisy. Aussi, je vous invite à commencer par là. Mettons-nous en route sans attendre.

Devant l'impatience de William, vous rassemblez rapidement vos affaires et montez dans sa vieille 405.

02 : ETRANGES SENSATIONS SUR LE TERRAIN

Vous venez à peine de quitter la salle en direction de Cramoisy que William ralentit déjà et déclare :

- Cela commence ici. Pas plus tard que Vendredi dernier, vers 1 heure du matin, un automobiliste qui venait de Magenta a croisé une fillette et un garçonnet qu'il ne connaissait pas. Pourtant, sa famille habite la région depuis plusieurs générations. D'après lui, ils n'avaient pas du tout l'air perdus mais ils avaient un comportement étrange. En plus, ils étaient peu visibles car vêtus de couleur _1_. L'automobiliste les a interpellés pour leur demander ce qu'ils pouvaient bien faire ici à une heure si tardive. Ils lui ont seulement répondu "_2_" et, soudainement, se sont évanouis dans la nature ! C'est à ce moment-là qu'il a commencé à entendre le bruit d'un train à vapeur. Déjà bien perturbé par la disparition des deux enfants, il s'est approché de la voie mais là, malgré le bruit assourdissant, aucun train n'est apparu!

Affolé par l'idée d'un train fantôme, il a définitivement paniqué en voyant 2 chiffres se dessiner dans la nuit : très superstitieux, leur somme était, pour lui, signe de malédiction. Aussi, il n'a pas demandé son reste et s'est enfui sur les chapeaux de roue. Pensez-vous qu'il a été victime d'une hallucination?



Un coup d'œil en direction de la voie vous fait rapidement répondre :

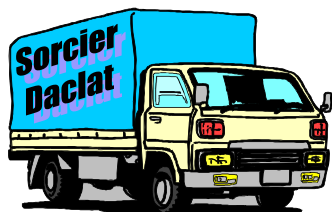
- Peut être pas ! Regardez ces 2 chiffres : _3_ !
- Mais bien sûr , s'écrie William, satisfait d'avoir déjà une réponse mais un peu déçu de ne pas en être à l'origine. Pourquoi n'y avais-je pas pensé plus tôt ?!.
Bon, continuons, poursuit-il, d'autres phénomènes ont été signalés en centre-ville.

William reprend un peu de vitesse, arrive rapidement à un carrefour où il délaisse le chemin sans solution, et poursuit lentement sa route.

- Cette fois, c'est en plein jour que cela s'est produit. Dans cette rue, une habitante a aperçu un personnage fantasque qui tenait une fiole à la main. D'après elle, pas de doute, il s'agissait de la réincarnation de Raspoutine.

Vous avez à peine le temps d'observer la maison et de prendre des notes que, déjà, William reprend:

- Ici, sur cette place, c'est un certain Monsieur Lemarié qui a bien failli se faire renverser par un camion fou. D'après lui, le conducteur avait un air très inquiétant et, sur le flanc du camion, il a cru lire "Sorcier Daclat". Comme il n'y a aucune entreprise de ce nom connue dans la région, il s'agit certainement d'une vision. Arrêtons-nous sur la place : peut-être y trouverez-vous un indice ?



Vous sortez de la voiture et commencez votre inspection. Effectivement, deux ou trois minutes après, vous rejoignez William pour lui annoncer fièrement :

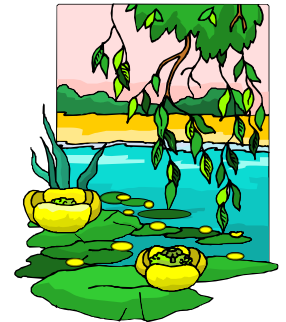
- Nous avons l'explication : lorsque votre habitant a cru lire "Sorcier Daclat", c'est en fait son subconscient qui a lu _5_.

Tandis que tout le monde remonte en voiture, William ne peut s'empêcher d'émettre un sifflement d'admiration. Puis, il vous propose : « Si vous voulez, la prochaine fois, nous essaierons de rencontrer Monsieur Lemarié. Il habite un peu plus loin. »

02 : ETRANGES SENSATIONS SUR LE TERRAIN

Mais ne perdons pas temps, poursuit-il, continuons vers le nord. Car dans cette rue, là aussi, plusieurs personnes ont cru voir le fantôme de Roger tapant des coups de marteau au numéro **_8_** ! Plus qu'étrange, non ?

Vous ne répondez pas, vous contentant de noter le numéro. Au carrefour suivant, William tourne vers ce village qui, malgré son nom protecteur, n'a pas échappé aux phénomènes paranormaux.



Rejoignez la route principale, et roulez vers le centre-ville. En vous désignant une rue, William déclare :

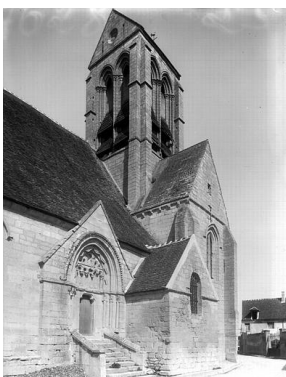
- Bizarrement, il ne s'est rien passé dans la rue de cette bataille sanglante : **_11_**.

Après avoir traversé la grande route, William poursuit jusqu'au carrières et reprend :

- Prenons la rue d'Henri qui nous conduit chez Marcel. Ici, l'autre nuit, on a entendu une voiture fantôme dont il ne reste que la plaque minéralogique encastree dans cette porte

Le véhicule poursuit sa route jusqu'à un stop où il prend la direction de l'église

Mais nous voilà arrivés à l'église et à la mairie. Continuons sur notre droite.



02 : ETRANGES SENSATIONS SUR LE TERRAIN

D'un air dubitatif, il poursuit :

- Nous allons prendre cette rue qui semble bien tranquille mais, ne vous-y trompez pas, elle a été le théâtre de phénomènes olfactifs bien étranges. Tout d'abord, il y a cette odeur de bon pain qui émane régulièrement de cet établissement désaffecté : **_18_**. Et il n'y en a pas que pour le nez!

Figurez-vous que plusieurs habitants de cette rue ont entendu le chant des cigales en plein hiver!

Avant que vous interveniez, William reprend fièrement:

- Bien sûr, vous allez me dire que cela a certainement un rapport avec cette maison, au numéro **_20_**. Ca, je l'ai trouvé moi-même! J'ai déjà interrogé ses occupants : ils m'affirment que les chants ne viennent pas de chez eux et l'analyse des objets suspectés n'a rien donné!



La 405 poursuit lentement sa progression et William reprend :

- Ici encore, les habitants se plaignent de la présence fréquente d'un groupe de mendiants provocateurs qu'on dirait tout droit sortis d'un roman de Victor Hugo.

Intrigués, vous reprenez l'année de ce lieu : **_21_**.

- Ca y est, nous arrivons aux tilleuls.

William ralentit pour tourner et poursuit :

- Ne vous inquiétez pas, je connais le chemin; nous allons vers les hauteurs!

Après avoir dépassé le sentier brûlant puis le chemin des sources bouillonnantes, la 405 ralentit à nouveau jusqu'à l'arrêt.

- Regardez ici. Une nuit de pleine lune, les hôtes de ce lieu ont assisté à un spectacle bien surprenant : ils ont vu un immense éclair frapper un animal qu'ils n'ont pu identifier mais qu'ils ont retrouvé pétrifié dans leur mur! Depuis, ils en ont fait une curiosité locale et ont même rajouté l'inscription **_22_**.

La 405 repart prudemment. D'ailleurs, cette voie peu carrossable ne vous dit rien qui vaille. Au croisement suivant, des bois sombres s'annoncent. Vous vous exclamez :

- Alors William, vous avez bien une petite histoire de fantôme à nous raconter sur ces bois lugubres ?!

- Eh bien, non! rétorque l'intéressé. Pour l'instant, je vous ramène au village pour vous rafraîchir!

Bien que vous ne soyez pas contre l'idée de vous désaltérer, vous comprenez, à l'œil pétillant de William, que sa réponse a un tout autre sens. En effet, le croisement suivant confirme votre soupçon.

Après quelques tours de roue, la 405 s'immobilise près d'un bassin.

- Là aussi, j'ai des choses à vous montrer, déclare William.

Tout en remontant la rue, il vous raconte qu'un groupe de paysans, tout droit sortis du Moyen-Age, ont été vus brandissant leurs outils d'un air menaçant, au son de la 6^{ème} symphonie de Beethoven!

- Ca paraît délirant, s'exclame William qui commence à s'agiter de façon étrange. Mais regardez au numéro **_23_**: ils ont laissé **_24_** chaussure(s) !

02 : ETRANGES SENSATIONS SUR LE TERRAIN

Vous jetez un coup d'œil aux objets en question tout en observant William qui semble de plus en plus nerveux. Votre impression se confirme lorsque celui-ci ajoute d'un ton bref :

- Bon, retournons au bassin!



Vous vous apprêtez à remonter en voiture lorsque William, visiblement plus calme, se ravise :

- J'allais oublier de vous parler de ce phénomène plus ancien: lors de la rénovation du lavoir en 25, un énorme insecte s'en est échappé dans un vrombissement infernal ! Il n'a plus bougé depuis qu'il s'est posé au numéro 26.

Tout en parlant, William vous désigne le lieu concerné. Vous notez l'événement tandis que la 405 redémarre déjà pour entamer la descente.

Arrivé sur la D123, William prend à droite.

- Pour l'instant, vous avez le temps de réfléchir à tout ce que je vous ai déjà montré, déclare t-il; je n'ai rien à vous raconter de nouveau avant la prochaine commune !

Suivant les conseils de William, vous commencez à relire vos notes. Lorsque la 405 pénètre dans la ville, il reprend :

- Tenez, nous allons passer devant cet établissement où je m'entraîne au tir avec mes collègues. Là aussi, le patron a eu bien des émotions lorsqu'un soir il a entendu le galop assourdissant d'un attelage en furie ! L'origine en est certainement cette 27 sur le mur mais, pour moi, ça reste surnaturel !

La 405 contourne l'établissement et s'engage au pas dans la voie sans issue. Tout à coup, William semble s'énerver : des grosses gouttes de sueur commencent à perler sur son front dégarni et son visage vire au rouge *cramoisy* !

- Que se passe t-il ? lui demandez-vous inquiets.

- Mais regardez, répond William, en stoppant brutalement la 405. Vous ne voyez pas cette horde de paysans révoltés ? En plus, j'ai l'impression qu'ils nous font signe !

Vous avez beau écarquiller les yeux, la rue reste désespérément vide !

- Ne vous inquiétez pas William, c'est sûrement une hallucination ! Et puis, ce n'est pas étonnant : nous sommes sur la voie du 28 !

Regrettant aussitôt votre pointe d'humour, plutôt malencontreuse en de telles circonstances, vous observez attentivement William. Celui-ci a les yeux rivés sur l'inscription qui semble être pour lui comme une révélation. Curieusement, en quelques secondes, il retrouve complètement ses esprits et déclare :

- Ca va beaucoup mieux, maintenant. Nous pouvons poursuivre notre enquête.

William redémarre lentement la 405 et reprend :

- Ici, les habitants du quartier ne dorment plus car ils entendent régulièrement de sinistres miaulements. L'un d'eux a même aperçu une créature hideuse se faufilant dans la nuit!

Jouant à nouveau la carte de l'humour, afin de détendre définitivement l'atmosphère, vous répliquez :

- A notre avis, cela n'a rien d'extraordinaire : Regardez, là des 29 !

- Bien vu ! rétorque William avec un rire qui vous rassure pleinement.

Quelques mètres plus loin, il ajoute :

- Mais l'avenir est sans espoir : faisons demi-tour !

Tout en s'exécutant, il vous désigne la raison de sa réflexion : vous souriez à votre tour.



02 : ETRANGES SENSATIONS SUR LE TERRAIN

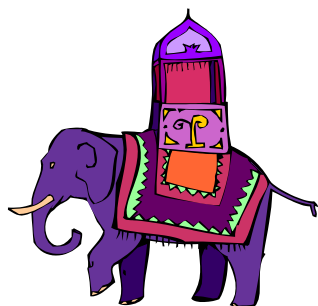
- Bon, trêve de plaisanterie, reprend-il, jetez donc un coup d'œil à ce superbe château avant que nous franchissions la rivière.

La 405 arrive rapidement à une place où elle s'immobilise.

- Je vous amène ici, déclare William, car la propriétaire de cette maison à colombages a plusieurs fois aperçu le fantôme du Baron **_30_**, en train de nourrir trente trois canards dans la fontaine !

Après quelques secondes d'observation, vous comprenez d'où provient cette illusion : du **_31_**.

William vous fait signe de remonter en voiture et vous repartez immédiatement. Il quitte la place en tournant à droite dans la grande rue, franchit la rivière et, juste avant le passage à niveau, bifurque à nouveau à droite. Plus tard, après avoir traversé la voie ferrée, il ralentit



Tout en tournant à gauche, William poursuit :

vous notez le moindre détail, y compris le dessin du blason : **_34_**.

La 405 poursuit sa route et, au carrefour suivant, file vers la droite en laissant l'église derrière elle. Au croisement avec la rue Tanfort, William s'arrête et vous désigne une maison du doigt :

- Notez bien l'adresse de ce lieu : il faudra sûrement que vous y fassiez quelques investigations. En résumé, sous couvert d'une activité pastorale, cette famille se livrerait à des pratiques vaudoues et nous soupçonnons leurs **_35_** de contenir des substances hallucinogènes.

William s'engage à droite dans la rue Tanfort et, tout en prenant garde à la circulation, reprend un peu de vitesse. Un peu plus loin, il reprend :

- C'est mon cousin Gérard qui m'a parlé d'eux la première fois. Un jour, il leur a vendu des chaussures pour une de leur cérémonie macabre. Regardez, il y a justement une publicité pour son magasin !

- Oh, oh ! Quel humour ! Et en plus, il s'appelle **_36_** !

Fier de son intervention, William mène la 405 hors de la ville et, après un kilomètre, ralentit à l'approche du terrain touristique.

- Regardez ici : tout semble bien calme mais je peux vous dire qu'en semaine, des phénomènes lumineux quelque peu surnaturels s'y multiplient !

Vous relevez le nom du lieu en question, **_37_**, car il vous explique le calme relatif en ce jour, mais vous avez également une idée sur ces lumières étranges : elles ont certainement un rapport avec les **_38_** du site.

William reprend de la vitesse et garde son rythme malgré l'entrée dans la ville.

- Hé ! Attention William ! vous criez-vous. Nous allons finir dans les décors !

- Pas de panique ! Ici les décors ne sont que **_39_** !

Vous riez de bon cœur tandis que William ralentit enfin en arrivant sur un croisement où il délaisse l'église et la mairie.

02 : ETRANGES SENSATIONS SUR LE TERRAIN

- Dans cette rue, déclare t-il, le 4 janvier dernier, des habitants sont persuadés d'avoir aperçu, à sa fenêtre, le grand peintre surréaliste **_40_**. Regardez, il est pourtant décédé depuis plusieurs années !
Vous notez les faits tandis que William bifurque immédiatement à droite.



au carrefour

La 405 tourne à gauche chez Mathieu et prend maintenant la direction de Bury. Après avoir bien roulé, William pénètre dans ce village qui vous rappelle l'Italie et, au croisement, il prend délibérément le parti de Jean Jaurès.

- Cette Avenue Sans Cachet ne nous mènera nulle part, reprend William. Je vous emmène plutôt chez Noël qui nous a révélé une bien étrange histoire. Roulons un peu et arrêtons-nous devant "chez eux". En résumé, cette maison est restée longtemps inoccupée car des rumeurs la disaient hantée. Peu impressionné, un couple de jeunes Parisiens s'y est installé l'an dernier. Mais ils n'ont pas tardé à être confrontés à d'étranges phénomènes sonores : des rugissements sauvages et un hennissement apeuré montant de la cave, des miaulements rauques sortant de derrière le buffet, des gazouillis de petits oiseaux provenant de dessous leur lit, des coassements sinistres émis par la pomme de la douche, des hululements perçants issus du grenier et un dernier cri venant de nulle part et qu'ils n'ont su identifier. Ces bruits inexplicables et de plus en plus fréquents ont eu raison de leur scepticisme. Un soir, ils ont décidé de conjurer le sort en accrochant des anges au dessus des fenêtres. Miraculeusement, le lendemain, ils ont



retrouvé les auteurs de ces cris figés dans leur propriété ! Ils ont ainsi découvert l'animal qu'il n'avait pas reconnu : **_44_**.

- En effet, William, cette vallée est décidément pleine de surprises !
- Oui, et je peux vous dire que ce n'est pas fini !

La 405 repart et, bientôt, arrive au centre de Bury.

- Dans ce village, reprend William, la bonne du curé affirme avoir vu une soucoupe volante qui projetait des faisceaux verts, blancs et bleus ! Je vous emmène la voir : elle habite derrière l'église.

A peine arrêtés, vous comprenez l'origine de cette vision.

- Inutile de la rencontrer, William. Elle a dû boire un verre de trop ce soir-là ! Les couleurs qu'elle a vues sont celles des **_45_**.

Impressionné par votre perspicacité mais légèrement vexé de ne pas avoir découvert cet indice lui-même, William préfère rester silencieux. Il repart aussitôt, reprend la rue principale et, à la fourche, continue sa route. Peu après, il traverse la grande route et, après avoir franchi la voie ferrée, arrive sur un vaste carrefour. Il tourne à gauche et retrouve Noël. Au feu, il continue puis rue Cornoyer tourne à gauche et déclare :

02 : ETRANGES SENSATIONS SUR LE TERRAIN

- Vous vous rendez compte, l'autre jour un habitant a sorti de la rivière un énorme brochet de 2 mètres! Il a été recueilli par la maison de la pêche avant d'être envoyé dans un laboratoire spécialisé. On se demande si ce n'est pas un mutant dû aux rejets de l'ancienne tannerie. Mais, si le laboratoire ne trouve rien en ce sens, il faudra peut-être que vous exploriez d'autres pistes.

Tandis que vous acquiescez, William se met à grommeler :

- J'avais oublié ce satané marché !

Au lieu de franchir le pont, la 405 bifurque à droite et, au croisement suivant, s'engage à gauche dans la rue Corroyer.

- Vous voyez ces deux coqs en pierre au numéro 47, reprend William. Les habitants du quartier se plaignent de les entendre chanter tous les Samedis sur les 12 coups de minuit! Bien sûr, nous avons vérifié : il n'y a aucun véritable coq dans le coin. Cela reste donc un mystère, que vous ne manquerez pas d'éclaircir, évidemment !



A ces mots, William semble replonger dans ses pensées et suit la D137 pour sortir du centre-ville.

Soudain, arborant un léger rictus, il s'écrie :

- Tiens, voilà une autre départementale qui va nous emmener au petit coin !

Tandis que vous appréciez à nouveau son humour à propos du nom de ce lieu, "48", William se met à rouler au pas et enchaîne :

- Dans ce quartier aussi, il s'en est passé des choses ! Tout d'abord, il y a cette voix d'outre-tombe qu'une habitante a entendu un soir d'avril. Il lui a semblé que c'était du latin mais la peur l'a empêchée de retenir les mots exacts. Dans nos investigations, nous avons seulement trouvé une inscription mais elle ne suffit pas à tout expliquer.

Alors qu'il reprend un peu de vitesse, William semble brusquement troublé en passant devant un mur où sont accrochés des objets hétéroclites dont deux 50.

- Tout va bien William ? lui demandez-vous un peu inquiets.

- Oui, oui ! Je viens juste de voir quelque chose qui me rappelle ma jeunesse...

Intrigués, vous espérez une explication plus précise mais William semble plongé dans ses souvenirs.

Un peu plus loin, il sort enfin de sa réserve et déclare :

- Récemment, deux femmes du village, décédées pendant la guerre, ont été aperçues derrière cette fenêtre, au numéro 51. Ces apparitions ont été suivies d'un phénomène bizarre : certains objets en bois dans la rue se sont déformés sous l'emprise d'une force invisible.

Tandis que vous n'en finissez pas de prendre des notes, William poursuit :

-Vous allez avoir un peu de répit, je n'ai plus rien à vous montrer ici.

En effet, la 405 sort de la ville, ignore la voyelle rajoutée et s'immobilise, sur la gauche, à la hauteur du panneau indiquant un Grand Chemin.

- Vous voyez cette plaque à la mémoire de 53, déclare t-il. Retenez bien ce qu'il a fait, je vais bientôt vous en reparler.



William repart, ralentit à la vue du donjon et reprend d'un ton enjoué :

- Cette fois, c'est le châtelain qui nous a fait une déposition tout à fait rocambolesque: il paraît qu'il a vu notre fameux savant, au sommet du donjon, en train de faire des mesures à l'aide de son baromètre !

Ensuite, celui-ci aurait subitement disparu pour resurgir, quelques secondes plus tard, chevauchant une superbe monture et s'enfuir à travers champs !

02 : ETRANGES SENSATIONS SUR LE TERRAIN

Vous observez les environs et, tout à coup, vous éclatez de rire :

- Attendez William, vous ne croyez pas que le châtelain vous a fait marcher ?! Regardez, nous sommes devant un _54_. Avec ce que l'on sait sur ce célèbre savant, il s'est sûrement amusé à faire un jeu sur le mot _55_ !

William, qui se souvient que le châtelain était plutôt serein lors de sa déposition, admet que cette histoire n'a peut être rien de surnaturel. Un peu bougon, il mène la 405 jusqu'à un grand carrefour et prend la direction du Châtel.

Soudain, vous entendez un chant envoûtant sortant de nulle part. William s'écrie alors :

- Voilà que ça recommence !

Vous vous attendez à ce que William s'arrête afin que vous puissiez étudier le phénomène de près mais, curieusement, celui-ci continue sa route comme s'il ne s'était rien passé.

- Mais enfin, William, arrêtez-vous ! vous criez-vous en cœur. Pour une fois que nous sommes confrontés en direct à l'un de ces phénomènes !

- Non, non, je suis désolé mais j'ai un rendez-vous ! Je vous promets une belle surprise !

Effectivement, quelques mètres plus loin, William s'arrête devant une chapelle et vous invite à descendre. L'air mystérieux, il vous déclare :

- Mes amis, nous avons fait un bon bout de chemin ensemble et c'est ici que se termine votre mission d'observation.

A ces mots, il vous conduit devant la chapelle et reprend :

- En passant, n'oubliez pas de prier pour elle (_57_) mais aussi... pour moi !

Vous regardez William d'un air interrogateur mais celui-ci poursuit :

- Il est temps que je vous quitte maintenant ! Réfléchissez bien et vous comprendrez qui je suis réellement !

William se met à rire d'une façon inquiétante et, d'une voix qui vous fait frissonner, il prononce ces derniers mots : "LOEDIMUR HAUD AURA LETHALI". En même temps, devant vos yeux effarés, il se dématérialise jusqu'à devenir complètement invisible !

Cloués sur place, vous vous demandez si vous ne rêvez pas. Puis, vous vous mettez à la recherche de William. Vous découvrez ses dernières paroles inscrites au numéro _58_, mais il reste introuvable.

Bientôt, il faut vous rendre à l'évidence : vous n'avez pour l'instant aucune explication rationnelle!

Vous vous posez alors la question essentielle : "Mais qui est donc William Elac ?".


En reprenant vos notes et en repensant aux moments forts de votre mission, vous découvrez enfin l'angoissante réalité : votre guide n'était autre que _59_ !



Encore sous le choc, vous reprenez la 405, faites demi-tour et, au grand carrefour, vous prenez la direction de votre choix.

2 : Etranges sensations sur le terrain

N°	Réponses
1	Bleu
2	Pensez à nous Roulez tout doux
3	4 et 9 (<u>ou</u> 49)
4	
5	ADCLO-STRACIER
6	
7	
8	25
9	
10	
11	Crécy
12	
13	
14	
15	
16	
17	
18	Boulangerie Rameau
19	
20	503
21	1829
22	Fossile millénaire
23	27
24	3
25	Dans les années 1990
26	67
27	Enseigne <u>ou</u> diligence
28	Chef de la Jacquerie
29	chalets / chat lait
30	Seillière
31	Pressing du prieuré
32	
33	

N°	Réponses
34	Blason jaune orangé dans sa partie inférieure et bleu dans son quart / tiers supérieur (chef). Dans la partie bleue, 3 canards jaunes orangés sont disposés horizontalement. La partie jaune est divisée en 3 secteurs par un chevron rouge dont la pointe est orientée vers le haut du blason. Dans chacun des 2 secteurs supérieurs, se trouve un fer à cheval et, dans le secteur inférieur, est dessiné un aigle. Le blason est surmonté 
35	
36	
37	Parc naturel de week-end
38	les étoiles (3 étoiles)
39	muraux
40	André Masson
41	
42	
43	
44	Une cigogne ou héron
45	Sentiers de promenade (<u>ou</u> de randonnée)
46	
47	14
48	Coincourt
49	
50	sabots
51	106
52	
53	fortin
54	centre équestre
55	étalon
56	
57	vicomtesse de Noailles
58	305
59	Guillaume Cale